

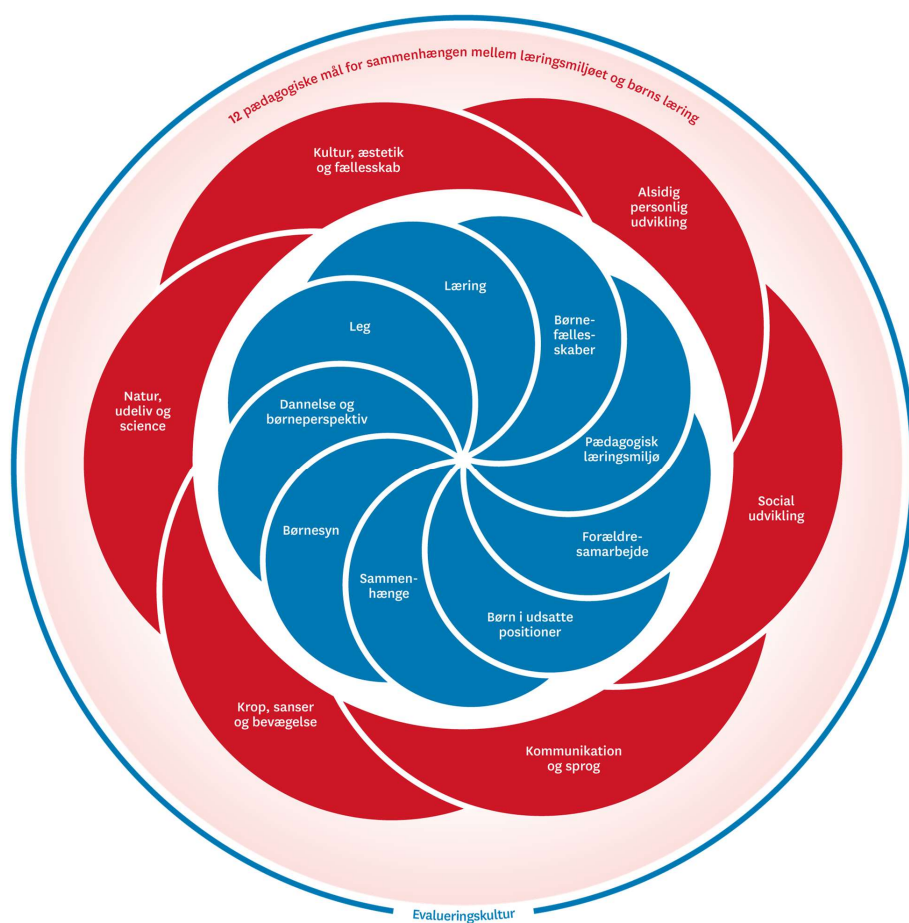
# Pædagogisk læreplan for Fogedgården 2021 Version 2 – 2023



Fogedgården

Den pædagogiske læreplan udgør rammen og den fælles retning for vores pædagogiske arbejde med børnenes trivsel, læring, udvikling og dannelse. Læreplanen er et levende dokument, som kort beskriver vores pædagogiske overvejelser og refleksioner med eksempler, der er retningsgivende for det daglige pædagogiske arbejde.

# Ramme for udarbejdelse af den pædagogiske læreplan



Den pædagogiske læreplan udarbejdes med udgangspunkt i det fælles pædagogiske grundlag samt de seks læreplanstemaer og de tilhørende pædagogiske mål for sammenhængen mellem det pædagogiske læringsmiljø og børns læring.

Rammen for at udarbejde den pædagogiske læreplan er dagtilbudsloven og dens overordnede

formålsbestemmelse samt den tilhørende bekendtgørelse. Loven og bekendtgørelsen er udfoldet i publikationen [Den styrkede pædagogiske læreplan, Rammer og indhold](#). Publikationen samler og formidler alle relevante krav til arbejdet med den pædagogiske læreplan og er dermed en forudsætning for at udarbejde den pædagogiske læreplan.

---

## Hvem er vi?

---

Her beskriver vi kort vores stamoplysninger, pædagogiske profil og lokale forhold. Det kan for eksempel være børnegruppens sammensætning og forskellige forudsætninger, de fysiske rammer, geografisk placering og andre ting, der har betydning for vores pædagogiske arbejde.

Fogedgården er en integreret 0-6 års institution i Ejby, Køge. Fogedgården er en del af område Syd og Ejby, som består af 5 institutioner, en områdeleder og en fælles forældrebestyrelse.

Fogedgården har 2 afdelinger, afdeling Fogedgården og afdeling Vestergården. De 2 afdelinger ligger med ca. 500 meters afstand. Tilsammen er der 7 stuer – 4 vuggestuestuer, 3 børnehavegruppe.

I afdeling Fogedgården er der 2 vuggestuegrupper og 2 børnehavegrupper.

I afdeling Vestergården er der 2 vuggestuegruppe, 1 børnehavegruppe.

Vores vuggestuegrupper er aldersintegrerede. Det vil sige børnene går på samme stue fra de starter og indtil de skal i børnehave. Her vægter vi de trygge og nære relationer til det pædagogiske personale, til andre børn og fysiske rammer på stuen og legepladsen. Når det giver mening for dele af børnegruppen, laver vi aldersopdelte aktiviteter på tværs af stuerne.

Børnehavegrupperne er også aldersintegrerede. Men der arbejdes med et adskilt forløb for de største børn i børnehavegrupperne som ugentligt mødes på tværs af begge afdelinger. Det giver mulighed for at tilrettelægge de pædagogiske læringsmiljøer og aktiviteter svarende til alder og udvikling. De sidste 2-3 måneder arbejdes der med brobygning til skole og SFO.

### Vores profil – Natur, udeliv og science

Natur, udeliv og science er grundlaget for vores pædagogiske praksis. Vi arbejder med vores profil hele året og implementerer de 5 andre læreplanstemaer i vores profil.

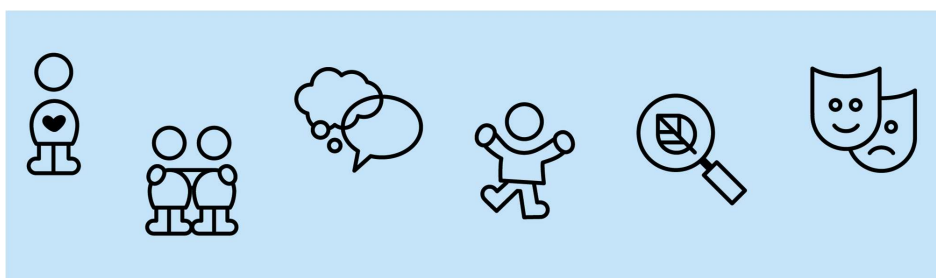
Vi arbejder med den natur der omgiver os i hverdagen. Begge afdelinger har store legepladser og har mulighed for mange naturoplevelser i det nære lokalsamfund. Vi er nysgerrige på årets gang i naturen – planter, dyr, vandhuller, vejret og meget mere. Børnehavegrupperne har tur-dag hver uge, hvor de som oftest besøger naturen i lokalområdet. Vuggestuegrupperne er også på tur ugentligt, her opdeles børnegruppen efter børnenes udvikling og behov.

Vi skaber gode læringsmiljøer for udeliv, hvor børnene kan udvikle sig i samspil med hinanden og de voksne. Uderummet har højt til loftet og skaber derfor gode rammer for leg og fordybelse. Vi er optaget af at børn får lov til at bruge hele kroppen, alle sanser, sproget og ikke mindst oplever et børnefællesskab, hvor der er plads til os alle. Vi er ude dagligt med alle børn.

Vi arbejder med læringsmiljøer hvor der er plads til nysgerrighed, plads til at eksperimentere og derigennem blive klogere på dét, der omgiver os. Science giver os mulighed for at være nysgerrige på børnenes perspektiver og den logik børn ofte besidder. Sammen med børnene drager vi erfaringer ved at eksperimentere.

#### Profilen i praksis

En morgen kommer en pige i børnehave med en flot fyrrekogle. Den er helt åben. Hun fortæller de andre børn, at når den bliver våd, så lukker den sig sammen. 'Neej...!' siger de andre børn i kor. Pædagogen finder en balje med vand frem og pigen får lov til at vise de andre, hvad der sker, når en fyrrekogle bliver våd.



---

## Pædagogisk grundlag



---

"Den pædagogiske læreplan skal udarbejdes med udgangspunkt i et fælles pædagogisk grundlag."

"Det pædagogiske grundlag består af en række fælles centrale elementer, som skal være kendetegnende for den forståelse og tilgang, hvormed der skal arbejdes med børns trivsel, læring, udvikling og dannelse i alle dagtilbud i Danmark."

"De centrale elementer er:

- **Børnesyn.** Det at være barn har værdi i sig selv.
- **Dannelse og børneperspektiv.** Børn på fx 2 og 4 år skal høres og tages alvorligt som led i starten på en dannelsesproces og demokratisk forståelse.
- **Leg.** Legen har en værdi i sig selv og skal være en gennemgående del af et dagtilbud.
- **Læring.** Læring skal forstås bredt, og læring sker fx gennem leg, relationer, planlagte aktiviteter og udforskning af naturen og ved at blive udfordret.
- **Børnefællesskaber.** Leg, dannelse og læring sker i børnefællesskaber, som det pædagogiske personale sætter rammerne for.
- **Pædagogisk læringsmiljø.** Et trygt og stimulerende pædagogisk læringsmiljø er udgangspunktet for arbejdet med børns læring.
- **Forældresamarbejde.** Et godt forældresamarbejde har fokus på at styrke både barnets trivsel og barnets læring.
- **Børn i udsatte positioner.** Alle børn skal udfordres og opleve mestring i lege og aktiviteter.
- **Sammenhæng til børnehaveklassen.** Sammenhæng handler blandt andet om at understøtte børns sociale kompetencer, tro på egne evner, nysgerrighed mv."

"Loven fastsætter, at alle elementer i det fælles pædagogiske grundlag skal være udgangspunkt for arbejdet med den pædagogiske læreplan og dermed det pædagogiske arbejde med børns læring i dagtilbud."

"Nogle elementer i form af fx børnesynet skal altid være til stede i det pædagogiske læringsmiljø, mens andre elementer som fx arbejdet med at skabe en god overgang til børnehaveklassen kan være mere til stede i nogle sammenhænge end andre."

**Den styrkede pædagogiske læreplan, Rammer og indhold, s. 14**

---

## Børnesyn, Dannelse og børneperspektiv, Leg, Læring og Børnefællesskaber



Først forholder I jer til de fem elementer:

- Børnesyn
- Dannelse og børneperspektiv
- Leg
- Læring
- Børnefællesskaber.

I kan beskrive elementerne samlet eller hver for sig.

De øvrige elementer i det pædagogiske grundlag skal ifølge loven fremgå særskilt af den pædagogiske læreplan. Disse elementer forholder I jer til lidt senere.

***Den styrkede pædagogiske læreplan, Rammer og indhold, s. 15***

---

### Howdan kommer de fem centrale elementer fra det fælles pædagogiske grundlag til udtryk hos os og bliver omsat i vores hverdag sammen med børnene?

#### **Børnesynet – vores definition**

I Fogedgården har vi et børnesyn, hvor vi vægter at det enkelte barn har krav på mulighed for deltagelse og medbestemmelse i fællesskab med andre børn og voksne. Det enkelte barn skal have mulighed for at udvikle sig og lære optimalt. Det vil sige at vi som voksne skal skabe rammen for at børnene kan få medbestemmelse og indflydelse på egen hverdag, samt se barnets nærmeste udviklingszone.

Børnesynet i praksis.

Børnene i en børnehavegruppe leger politi og røvere på legepladsen. De fanger hinanden og sætter hinanden i fængsel. Den voksne drages ind i legen og følger deres fortælling om legen og bliver draget ind i børnenes univers, som aktiv deltagende, får tildelt rollen som røver og bliver sat i fængsel, hvor man får serveret kage. Børnene skiftes til at være røvere eller politi og det bliver drøftet hvorvidt man som røver skal flygte fra fængslet og blive fanget igen, den voksnes rolle bliver pålagt af børnene. Det er politiet der bestemmer.

Refleksion

Pædagogen får pålagt opgaver af børnene, som selv styrer legen, men den voksne har mulighed for at støtte op om legen uden at forstyrre børnenes initiativ og fantasi. Børnene får styrket deres

sammenhold og samarbejdsevner, og de får øvet sig i at vente på tur og være legestyrende, da det er politiet der bestemmer og dén rolle har de på skift. Den voksne følger børnenes initiativ.

### Dannelse – vores definition

Vi ser dannelse som tillærte evner og erfaringer som barnet får i mødet med omverden. Dannelse er den kultur og de værdier barnet tilegner gennem mødet med andre børn og voksne. Dannelse er grundlaget for udvikling, identitet og livsduelighed. Vores rolle er at skabe læringsmiljøer af høj kvalitet, som er grundlæggende for barnets positive og udviklende møde med andre.

### Dannelse i praksis

I vuggestuen er der sat en motorikbane op. Motorikbanen er et godt sted at øve balance, men også et godt sted i forhold til at øve sig i at vente på tur, være opmærksom på kammeraterne og hjælpe hinanden. En pige mister hurtigt interessen for motorikbanen og søger over til et spejl. Her begynder hun at hoppe, langsomt begynder hun også at grine, hun ser sig selv i spejlet. Pædagogen går over til pigen og kigger ind i spejlet, pædagogen begynder også at hoppe, pigen griner endnu mere og begynder at vifte med armene. Der kommer flere børn til, som også begynder at hoppe. Pigen griner højt og siger "far", pædagogen italesætter "Hopper du sammen med far derhjemme", pigen siger ja og stråler glad.

### Refleksion

Pædagogen tager udgangspunkt i børnenes perspektiv og derved understøtter hun en personlig dannelse hos barnet, som føler sig set og lyttet til. Hun ser, hører og forstår det enkelte barn og barnet oplever at være medbestemmende i egen hverdag. Samtidig bliver der for barnet skabt en sammenhæng mellem hjem og institution, det der er sjovt og giver gode oplevelser sammen med far kan også give gode oplevelser i vuggestuen



### Børneperspektiv – vores definition

Børneperspektivet kræver at den voksne er optaget af hvad barnet tænker og bestræber sig på at forstå barnet ud fra barnets eget perspektiv. Den voksne forsøger at se bag om barnets handling og initiativ.

Den voksne formår at sætte sig i barnets sted. Vi voksne skal kunne tilsidesætte egne intentioner for at imødekomme barnets.

### Børneperspektivet i praksis

En børnehavegruppe er på tur til en legeplads i lokalområdet. På vej hjem ser de et skilt hvor der står "Ejby autohjælp", pædagogen fortæller børnene hvad der står på skiltet. En dreng spørger, om ikke de kan gå forbi vaskehallen. De bliver enige om, at det gør de på næste tur-dag. Da det bliver tid til tur igen, går stuen til byens vaskehal, hvor de får kigget på vaskehallen og børsterne. Heldigvis kommer hende, der arbejder ved vaskehallen ud og tilbyder at køre sin egen bil gennem vaskehallen, så børnene får set det også. Alle børnene var meget optaget af turen til vaskehallen og efterfølgende er der blevet leget vaskehal på legepladsen. Der er lavet pædagogiske aktiviteter, hvor der er givet "vaskehalsmassage" og tegnet vaskehaller.

### Refleksion

Pædagoger ser, hører og forstår barnet og dets interesser. Ud fra det inddrages børnene og bliver derfor medbestemmende på deres hverdag. Et enkelt barns interesse udvikler sig til en fælles interesse for gruppen og pædagogerne, og sammen får de skabt flere vaskehalsituationer i børnehaven. Ved vaskehalsmassagen er børnene selv med til at huske rækkefølgen og f.eks. opfinde børster med egne hænder, så børnenes kroppe får massage. Børnene var optaget af vaskehaller længe og formår både med og uden voksenstyring at udvikle legen gennem længere tid.





### Leg - vores definition

I Fogedgården har legen egen værdi og er grundlæggende for barnets trivsel, læring, udvikling og dannelse. Børn leger ikke for at lære, men de erfarer og lærer meget, når de leger. Leg lærer børn at samarbejde, da det er en forudsætning for at en leg mellem flere børn kan fungere. Leg er udfordrende intellektuelt, socialt og sprogligt, derfor er vores rolle som voksne at sikre at alle børn får mulighed for at deltage i legefællesskaber.

### Legen i praksis

En gruppe børn leger i legekøkkenet og tilbyder den voksne mad. Den voksne deltager i legen ved at sætte sig ned i deres højde. Børnene lavede mad, og den voksne spørger ind til hvad det er for noget mad. Der blev brugt lang tid på legen, hvor børnene har hver deres rolle, en laver eksempelvis mad og en laver kaffe. Den voksne hjælper dem med at sætte ord og begreber på legen. f.eks. maden er varm, og børnene begyndte at sige uha uha den er varm. Der blev kigget på madpyramiden og snakket om ingredienser og køkkenredskaber.

### Refleksion

Når børnene leger, får de øvet sig i og bearbejdet hverdagens elementer som her ex. er mad, samtidig med at de øver deres sociale samspil og oplever gevinsten ved at være sammen. Det er derfor vigtigt for os at legen foregår på netop børnenes præmisser og niveau og at de, som i eksemplet her, oplever så få afbrydelser som muligt og den lærerige leg kan fortsætte.



### Læring – vores definition

Læring sker når børnene ser, føler, rører, gør, hører, mærker, er nysgerrige og medlevende. Tillidsfulde og trygge børn er en forudsætning for at skabe god og udviklende læring. I Fogedgården arbejder vi med læring hele dagen – i vores rutiner, voksen og børneinitierede aktiviteter og i

legen. Børn lærer i samspil med hinanden og de voksne. Vi har barnets nærmeste udviklingstrin for øje, da ny læring er svær og kræver at barnet er motiveret for at lære nyt.

#### Læring i praksis i vuggestuen

De ældste børn i vuggestuen skal male. Inden de kan gå i gang med at male, skal de på en lille tur for at finde ting i naturen, som man kan male på. Allerede mens de tager tøj på, taler børn og pædagoger om hvad de mon kan finde i skoven, som man kan male på. Der kommer mange gode ideer såsom pinde, sten, agern mm. Da alle har overtøj på, får børnene hver en spand og med den i hånden går de afsted for at finde ting de kan male på. Børn og voksne taler om, det de finder på deres vej og om det er noget de har lyst til at male på, når de kommer tilbage til vuggestuen. Alle får fyldt noget i spanden og turen går tilbage til vuggestuen, hvor der males på de ting der er fundet.

#### Refleksion

Pædagogen har børnene med i hele processen, så maleprojektet bliver læring på rigtig mange områder. Der er fokus på ordforråd, sprogforståelse, samarbejde, proces, kreativitet, natur, selvhjulpethed og inddragelse.

#### Læring i praksis i børnehaven

De kommende skolebørn arbejder med science. Der skal laves forsøg med massefylde og vægt. Det gør de på legepladsen, hvor de har vægte og kar med vand til rådighed. Hvad vejer de forskellige genstande som de kan finde på legepladsen? Hvad vejer mest? Kan de få noget til at veje lige meget? F.eks. finder børnene ud af, at en plastiklastbil og en tøjklamme af træ vejer det samme som en plastkegle og en grankogle.

De undersøger også hvilke ting, der kan flyde og hvilke ting der synker. Inden man får lov til at putte ting i karret, skal der gættes på, om det vil flyde eller synke.

Børnene er hurtige til at afprøve og eksperimentere, og udvikler dermed læringen "Kan en båd stadig flyde, hvis du lægger en sten ovenpå?"

#### Refleksion

Pædagogerne skaber en ramme for læring ved at lade børnene være nysgerrige og medskabende af aktiviteten. Børnene eksperimenterer, undres og forsøger at skabe en forståelse for hvorfor tingene gør som de gør. Den voksne støtter op og udfordrer børnenes ideer.

### Børnefællesskaber – vores definition

Alle børn skal have mulighed for at indgå i fællesskab med andre børn. Vi er opmærksomme på at skabe og støtte op om børnefællesskaber, så alle børn har følelsen af at høre til i et fællesskab, et fællesskab hvor de kan bidrage og tage del i. Fællesskabet udvikler barnets selvværd og giver grobund for leg, læring og dannelse.

Børnefællesskab er også oplevelsen af venskaber, hvor de lærer at give og tage, gå på kompromis og det værdifulde i at have gode lege og oplevelser sammen med andre.

### Børnefællesskab i praksis

En børnehavegruppe har forspiret solsikker i vindueskarmen, vandet og fulgt dem, nu er de plantet ude på legepladsen hvor de fortsat vil observere, vande og passe planterne. Først var det stuen der havde ejerskab af planteprojektet, nu er de ude så alle børn kan følge den videre udvikling, tale om plantens udvikling mens de står og vander. Der opstår et fællesskab hvor børnene også får ejerskab over at passe, og følelsen af at producere noget som man kan bruge til sidst – ex plante en ny plante eller lave fuglemad.

### Refleksion

Når børnene kommer med egen viden, sammen får ny viden gennem bøgerne, og går på tur med en ny fælles viden, dannes grobund for at børnene kan opleve at indgå i et meningsfuldt børnefællesskab.

De oplever gensidig afhængighed ved at vende en træstamme i fællesskab og ved at bringe deres nye viden i spil, når de ser hvilke dyr, der ligger under.



---

## Pædagogisk læringsmiljø

"Det skal fremgå af den pædagogiske læreplan, hvordan det enkelte dagtilbud hele dagen etablerer et pædagogisk læringsmiljø, der med leg, planlagte vokseninitierede aktiviteter, spontane aktiviteter, børneinitierede aktiviteter samt daglige rutiner giver børnene mulighed for at trives, lære, udvikle sig og dannes.

Det pædagogiske læringsmiljø skal tilrettelægges, så det inddrager hensynet til børnenes perspektiv og deltagelse, børnefællesskabet, børnegruppens sammensætning og børnenes forskellige forudsætninger."

*Den styrkede pædagogiske læreplan, Rammer og indhold, s. 22-23*



---

### Hvordan skaber vi hele dagen et pædagogisk læringsmiljø, der giver alle børn mulighed for at trives, lære, udvikle sig og dannes?

I fogedgården består dagene af rutiner, planlagte vokseninitierede aktiviteter, spontane aktiviteter og børneskabte lege. For at skabe et læringsmiljø, der er udviklende skaber vi en tryk og genkendelig base, hvor omsorgen for det enkelte barn er i fokus. Vi arbejder derfor ud fra faste stuer, hvor hverdagsstrukturen og de voksne er genkendelige for alle børn. Vi er opmærksomme på at børnene i løbet af dagen kommer igennem forskellige følelsesstadier og derfor har vi fokus på følelsesmæssig regulering. I vores rutiner arbejder vi med dialogen, selvhjulpenhed, evne til at tage hensyn til andre, vente på tur m.m.

Udover at være stueopdelt arbejder vi i løbet af dagen i mindre grupper, hvor der er særlig fokus på barnets nærmeste udviklingszone i forhold til sprog, motorik, sociale færdigheder og det kognitive. Vores oplevelse er, at det er i de mindre grupper at børneperspektivet og demokratiet rigtig blomstrer.

I de børneskabte lege har vi fokus på at være til stede ved enten at lege med eller ved at vejlede og evt. hjælpe til med konflikthåndtering. Det er også her vi er særligt opmærksomme på det enkelte barns sociale færdigheder.

Med udgangspunkt i børnegruppens trivsel, udvikling og dannelse arbejder vi løbende med evaluering og udvikling af det pædagogiske. Det sker både ugentligt, månedligt og årligt gennem:

- Personalemøder
- Stuemøder
- Ved brug af SMTTE-modellen
- Hverdagsbeskrivelser

## Hverdagsbeskrivelser

I Fogedgården arbejder vi med hverdagsbeskrivelser for at skabe en kendt hverdagsstruktur for børn, personale og forældre. Hverdagsbeskrivelserne evalueres og ændres løbende på de enkelte stuer, så de tilgodeser den aktuelle børnegruppe. Det skal være synligt for alle hvilken struktur vi har og hvad der vægtes på de enkelte tidspunkter i løbet af dagen.

Følgende er uddrag fra vores hverdagsbeskrivelser (se alle hverdagsbeskrivelserne på hjemmesiden: [www.Fogedgaarden.aula.dk](http://www.Fogedgaarden.aula.dk))

Morgenstunden kl. 6:15-7:30

Det er vigtigt at give børnene en rolig og rar start på dagen, hvor tryghed er nøgleordet, da det er her der skal siges farvel, hvilket kan være svært for nogle af børnene. Det er vigtigt at personalet er tilgængelige og imødekommende, det vil sige, at personalet ikke er optaget af at lave praktiske ting, men har fokus på børnene og forældrene. Der skal måske hjælpes med at vinke farvel, eller tage imod en vigtig besked.

Der etableres et legemiljø, hvor børnene nemt kan gå til og fra og hvor den voksne ikke behøver at være deltagende, da der vil være mange afbrydelser. Motorikbane, duplo eller lignende er gode aktiviteter.

På legepladsen kl. 12-14

Her har vi fokus på leg og relationer. De fleste børn har en plan for, hvad de vil og hvem de vil lege med, når de kommer ud. De voksne er opmærksomme på om alle børn er glade og trives med det de er i gang med. Efter behov sætter de voksne lege i gang som kan samle flere børn, eller hjælpe børn ind i en leg med andre. Legepladstiden er også der hvor de voksne har mulighed for at observere og kigge nærmere på legerelationer.

Kommenterede [TL1]: Stavet forkert

Kommenterede [TL2]: Nyt tidspunkt

Kommenterede [TL3]: Hvad med resten af dagen?

## Samarbejde med forældre om børns læring

"Det skal fremgå af den pædagogiske læreplan, hvordan dagtilbuddet samarbejder med forældrene om børns læring."

*Den styrkede pædagogiske læreplan, Rammer og indhold, s. 24-25*



### Hvordan samarbejder vi med forældrene om barnets og børnegruppens trivsel og læring?

Fogedgården skal være et godt sted for både børn og forældre. Vi arbejder ud fra begrebet *forældrepartnerskab*. Forældrene kommer som eksperter på deres eget barn, hvilket er udgangspunktet for vores samarbejde. Vi er meget bevidste om, at vi ved et tæt samarbejde skaber den bedste

ramme for barnet trivsel, udvikling, læring og dannelse. Vi er opmærksomme på den gode og respektfulde dialog mellem forældre og personale. I det daglige foregår kommunikationen i afleverings- og afhentningssituationer og aula. Vores opfattelse er at det ikke kan stå alene og derfor tilbyder vi også forældresamtaler.

#### Aula:

På Aula dokumenterer personalet 2-3 gange om ugen, hvad børn og voksne er optaget af. Herudover anvender vi også Aula til at videregive informationer fra personale og ledelsen, afholdelse af ex. madvalg og til at skrive om andre praktisk ting.

Der er vigtig for at skabe sammenhæng mellem hjem og institution, at alle forældre holder sig orienteret via Aula.

#### Forældresamtaler:

Vi holder som udgangspunkt forældresamtaler ved opstart i institutionen, ved 1,5 år, ved knapt 3 år (skift fra vuggestue til børnehave), ved 4 år og inden SFO-start. Vi har udarbejdet en fast dagsorden, så forældrene kan forberede sig på hvilke emner der som udgangspunkt skal drøftes på mødet. I tanken om forældrepartnerskab ligger ligeledes et skærpet fokus på dialog mellem forældre og personale og løbende vurdering af om der er et behov for afholdelse af yderligere samtaler.

#### Forældremøde:

Vi afholder forældremøde 1 gang årligt, hvor ledelsen og forældrekontaktudvalget (FKU) beretter om året der er gået. På forældremødet er der valg til FKU og der er mulighed for at forhandle om det, vi er optaget af i Fogedgården (stuevis).

#### Sociale arrangementer:

Vi afholder sociale arrangementer såsom arbejdsdag, høstfest, julefest og bedsteforældredag. Disse arrangementer er i samarbejde med FKU.

#### FKU:

Forældrekontaktudvalget mødes 4-6 gange årligt. Her beretter ledelsen og medarbejderrepræsentanter om hvad institutionen er optaget af, økonomi og budget, forældrehenvendelser m.m. Forældrerepræsentanterne har mulighed for et større indblik i institutionen og er samtidig talerør for den samlede forældregruppe. Der udarbejdes i fællesskab en dagsorden, så både forældre, ledelse og medarbejdere har mulighed for at komme med punkter til dagsorden. FKU vælger også en forældrerepræsentant til områdebestyrelsen, som er en bestyrelse hvor alle institutioner i område Syd og Ejby er repræsenteret.



---

## Børn i udsatte positioner

"Det skal fremgå af den pædagogiske læreplan, hvordan det pædagogiske læringsmiljø tager højde for børn i udsatte positioner, så børnenes trivsel, læring, udvikling og dannelse fremmes."

*Den styrkede pædagogiske læreplan, Rammer og indhold, s. 26*



---

### Hvordan skaber vi et pædagogisk læringsmiljø, der tager højde for og involverer børn i udsatte positioner, så børnenes trivsel, læring, udvikling og dannelse fremmes?

I Fogedgården tilpasses vores pædagogiske læringsmiljøer løbende, så alle børn får mulighed for at trives. Børn kan være i udsatte positioner kortvarigt eller længerevarende. En opstart i institutionen kan sætte et barn i en midlertidig udsat position, hvorimod et barn med sproglige udfordringer kan være i en længerevarende og om sig gribende udsat position. Uanset om der er tale om en kortvarig eller langvarig position, er vores indsatser primært at se på de omgivelser og fællesskaber barnet er i. Det sker i tæt samarbejde mellem forældre og personale og evt. tværfaglige samarbejdspartnere. Personale og forældre udarbejder handleplan, som bliver et styringsredskab for det pædagogiske arbejde. Handleplanen kan indeholde få konkrete fokuspunkter eller en mere detaljeret og indgribende indsats.

I Køge kommune er det besluttet, at vi arbejder med SprogTrappen og TRASMO som pædagogiske vurderingsredskaber. Både TRASMO og SprogTrappen indgår i vores forældresamtaler i børnehaven og vuggestuen.

TRASMO:

TRASMO er et vurderingsredskab i forhold til den motoriske udvikling fra 2-6 år. Vi udfylder skemaet på alle børn i den givne aldersgruppe. Det gør vi én gang årligt eller efter behov.

SprogTrappen:

Vi indplacerer alle børn i SprogTrappen to gange årligt. SprogTrappen er et redskab udviklet af børnesprogforsker, Pia Thomsen. SprogTrappen er et forskningsinformeret progressionsredskab og en metode til at arbejde systematisk med sprog. SprogTrappen bygger på medarbejdernes observationer fra hverdagen, da det netop er hverdagens praksis der skal udvikles for at understøtte børnenes zone for nærmeste udvikling.

Samarbejde med Udviklingspædagog:

Vores udviklingspædagog hjælper os med at skabe rammen, så hele børnegruppen trives. Hun kommer med faglig sparring til personalet i de enkelte grupper.

Ressourceteam/PPR:

Vi afholder ressourceteammøde hver anden måned. Her får vi sparring og handlemuligheder på både enkelte børn og børnegruppen som helhed. I vores ressourceteam sidder som udgangspunkt Forebyggende Rådgiver, Psykolog, Udviklingspædagog og Dagtilbudsleder. Derudover har vi mulighed for efter behov at kalde på fysioterapeut og tale/hørekonsulent. Det er på ressourceteammøderne vi klarlægger hvilken indsats et givent barn eller gruppe kalder på.

---

## Sammenhæng til børnehaveklassen

"Det skal fremgå af den pædagogiske læreplan, hvordan der i børnenes sidste år i dagtilbuddet tilrettelægges et pædagogisk læringsmiljø, der skaber sammenhæng til børnehaveklassen."

*Den styrkede pædagogiske læreplan, Rammer og indhold, s. 27*



---

### Hvordan tilrettelægger vi vores pædagogiske læringsmiljø for de ældste børn, så det skaber sammenhæng til børnehaveklassen? (Dette spørgsmål gælder kun dagtilbud med børn i den relevante aldersgruppe.)

I Fogedgården arbejder vi ugentligt med en 'storbørnsgruppe', her samles de kommende skolebørn fra de tre børnehavegrupper, det sidste år de går i børnehave.

Vi er bevidste om, at det er et vigtigt år udviklingsmæssigt for børnene. Derfor har vi fokus på at skabe de rette læringsmiljøer, som dels er børnehavetrygge men samtidig også forberedende til skolelivet.

I storbørnsgruppen arbejdes der med:

- Forpligtende fællesskaber – Børnene skal give plads til hinanden, det er vigtigt at de forstår at se og lytte til hinanden.
- At modtage og udføre kollektive beskeder.
- Deltage i pædagogiske aktiviteter og arbejde selvstændigt i løbet af aktiviteten.
- Arousel –børnene kan tilpasse deres energiniveau efter situationen/aktiviteten.
- Deltagelse i rolle- og regellege.



Vi sender børn til flere skoler, men vores primære samarbejde er med Ejby skole. Vi overleverer gerne til alle skoler.

#### Brobygning

Vi har brobygning til Ejby skole. Det betyder, at vi op til SFO-start 1.april, tager på besøg på skolen med de kommende skolebørn. Det gør vi ca. 5 gange i februar og marts. Der vil børnene se skolen og møde deres kommende SFO-pædagoger og lærer.

Derudover sker der en mundtlig overlevering af børnene mellem børnehave og SFO/skole. Dette er noget man som forældre giver tilladelse til.

#### Udvidet brobygning

Udvidet brobygning er en indsats i samarbejde med PPR, hvor vi skaber den nødvendige sammenhæng for barnet mellem dagtilbud og skole. Her vil skole og SFO'en deltage i det sidste netværksmøde i børnehaven, så forældre, PPR og dagtilbud kan skabe en sammenhæng, der vil komme barnet til gavn særligt i opstarten i skolen.

Kommenterede [TL4]: Måske skrive at det er 1 april de starter i SFO.

---

## Øvrige krav til indholdet i den pædagogiske læreplan

---

### Inddragelse af lokalsamfundet

"Det skal fremgå af den pædagogiske læreplan, hvordan dagtilbuddet inddrager lokalsamfundet i arbejdet med etablering af pædagogiske læringsmiljøer for børn."

*Den styrkede pædagogiske læreplan, Rammer og indhold, s. 29*

---

**Hvordan inddrager vi lokalsamfundet i arbejdet med at skabe pædagogiske læringsmiljøer for børn?**

Vi inddrager gerne lokalsamfundet i det omfang det giver mening for vores pædagogiske arbejde.

Vi besøger det lille lokale bibliotek, hvor vi dels tager op for at læse og lege, men vi deltager også i de teaterforestillinger, som biblioteket sætter op i løbet af året. Dette er forestillinger som er aldersopdelte, så både vuggestuebørn og børnehavebørn får glæde af det på forskellige dage i løbet af året.

Vi gør også brug af Svenstrup naturskole. Vi tager både på besøg på naturskolen i Borup og naturvejlederen fra naturskolen kommer også og laver inspirationsforløb hos os når vi har insekthoteller, frøens udvikling eller lign. som særlige temaer, eller i forbindelse med halloween hvor vi låner sjove værktøjer, boremaskiner m.m. til udskæring af græskar.

Ejby kirke er et spændende sted at snakke med børnene om traditioner og fortælle historier og vi besøger kirken i december til sang og juleforestilling.

Storbørnsgruppe benytter Ejby hallen hvor der er god plads til at tumle, lege bold og fangelege og afprøve de grov motoriske færdigheder i en anden kontekst.

Derudover bruger vi lokalmiljøet på vores ture – vi fisker i små vandhuller, går i skoven, kigger på hestene ved rideskolen, låner byens legepladsen m.m.

---

## Arbejdet med det fysiske, psykiske og æstetiske børnemiljø

"Arbejdet med det fysiske, psykiske og æstetiske børnemiljø i dagtilbuddet skal integreres i det pædagogiske arbejde med etablering af pædagogiske læringsmiljøer.

Børnemiljøet skal vurderes i et børneperspektiv, og børns oplevelser af børnemiljøet skal indtages under hensyntagen til børnenes alder og modenhed."

***Den styrkede pædagogiske læreplan, Rammer og indhold, s. 30***

---

### Hvordan integrerer vi det fysiske, psykiske og æstetiske børnemiljø i det pædagogiske læringsmiljø?

Fogedgården skal være et rart sted for alle – voksne som børn. Derfor er vi opmærksomme på den forskellighed -psykisk og fysisk, vi hver især bringer i spil. Børnemiljøet kan variere alt efter størrelse, sammensætning og udvikling, dette skal være udgangspunktet for det pædagogiske læringsmiljø.

Vi inddrager børneperspektivet og er meget opmærksomme på personalets rolle i forhold til at være medskabere af et godt børnemiljø, hvor tryghed, tillid og gensidig respekt samt tolerance er

gennemgående. Det gør sig i særdeleshed gældende i den måde vi kommunikerer på – verbalt som nonverbalt – i barn/barn, voksen/barn og voksen/voksen relationen.

Fogedgårdens legepladser bruges aktivt som et sted med mange forskellige læringsmiljøer. Her er der plads til vilde lege, hvor man udfordres motorisk, får prøvet grænser af og indimellem slår sig og drager erfaringer af dette. Udenfor skaber vi også rum, hvor man kan "gemme" sig og lege uforstyrret sammen med gode venner. Vi skaber rum til kreative processer, hvor der males/tegnes, spilles spil og læses.

Vi vil gerne have naturen ind på legepladserne, så vi har træstubbe, planter m.m. hvor dyr har lyst til at bo og gemme sig.

Vi arbejder med en bevidsthed om, at indemiljøet skal afspejle vores profil, natur, udeliv og science. Indendørs er vi optaget af at skabe rum, der tager udgangspunkt i børnegruppen og det der er optaget af. Rummene skal inspirere til forskellige lege – bevægelse, fordybelse, kreative eller stille lege.

Børnene deles ofte i mindre grupper, så der skabes rum til leg og fordybelse, men også ud fra en opmærksomhed på plads til det enkelte barn og støjniveau.

---

## De seks læreplanstemaer



---

"Den pædagogiske læreplan skal udarbejdes med udgangspunkt i seks læreplanstemaer samt mål for sammenhængen mellem læringsmiljøet og børns læring.

Det skal fremgå af den pædagogiske læreplan, hvordan det pædagogiske læringsmiljø understøtter børns brede læring inden for og på tværs af de seks læreplanstemaer."

***Den styrkede pædagogiske læreplan, Rammer og indhold, s. 32***

## Alsidig personlig udvikling

"Alsidig personlig udvikling drejer sig om den stadige udvidelse af barnets erfaringsverden og deltagelsesmuligheder. Det forudsætter engagement, livsduelighed, gåpåmod og kompetencer til deltagelse."



*Den styrkede pædagogiske læreplan, Rammer og indhold, s. 36-37*

Pædagogiske mål for læreplanstemaet:

1. Det pædagogiske læringsmiljø skal understøtte, at alle børn udfolder, udforsker og erfarer sig selv og hinanden på både kendte og nye måder og får tillid til egne potentialer. Dette skal ske på tværs af blandt andet alder, køn samt social og kulturel baggrund.
2. Det pædagogiske læringsmiljø skal understøtte samspil og tilknytning mellem børn og det pædagogiske personale og børn imellem. Det skal være præget af omsorg, tryghed og nysgerrighed, så alle børn udvikler engagement, livsduelighed, gåpåmod og kompetencer til deltagelse i fællesskaber. Dette gælder også i situationer, der kræver fordybelse, vedholdenhed og prioritering.

### Hvordan understøtter vores pædagogiske læringsmiljø børnenes alsidige personlige udvikling?

Herunder, hvordan vores pædagogiske læringsmiljø:

- Understøtter de to pædagogiske mål for temaet Alsidig personlig udvikling
- Tager udgangspunkt i det fælles pædagogiske grundlag
- Ses i samspil med de øvrige læreplanstemaer.

### Pædagogiske overvejelser og refleksioner

I Fogedgården understøttes børnenes alsidige personlige udvikling gennem såvel nye som genkendelige sekvenser, aktiviteter og gruppesammensætninger. Gennem denne vekslen får børnene mulighed for at udfolde og opleve sig selv i samspillet med andre, på såvel kendte som nye måder. Det giver dem muligheden for at danne og styrke selvværd i relationen til andre, både børn og voksne med samme og andre sociale- og kulturelle baggrunde. Som barn i Fogedgården vil det daglige samspil og tilknytning med andre udspille sig i et aldersopdelt læringsmiljø. I tiden i institutionen vil barnet således have mulighed for at udforske og udvikle dets alsidige personlighed i samspil med andre børn og voksne. Aldersinddelingen giver barnet mulighed for at udforske og erfare sig selv med afsæt i et grundlæggende tilhørsforhold, alder, hvorudfra udforskning og erfaring med alsidigheden kan opleves. Læringsmiljøet i Fogedgården repræsenterer samfundsstrukturer og omverdenen i miniformat. Hverdagen er tilrettelagt således at børnene gør sig demokratiske erfaringer ved løbende at have mulighed for at se til, bidrage til og observere og afprøve sig selv gennem leg, aktiviteter, gøremål m.m. der fordrer at de øver perspektivskift og oplever at være en del af fællesskabet.

### Alsidiq personlig udvikling – et praksiseksempel

I en spisesituation sidder en gruppe på fire børn og en voksen ved bordet og skal til at spise frokost. Til frokosten er det muligt at spise med kniv og gaffel, børnene har ikke lært at bruge kniv endnu. Det ene barn viser interesse og søger derfor hjælp fra den voksne til at skære maden ud. Den voksne er opmærksom og optaget af at udfordre barnets selvhjulpenhed i form af at bruge kniven selv, og hjælper derfor barnet ved at italesætte og visualisere ved egen mad, hvordan man mestrer at smøre og skære med kniv. Dette skaber stor interesse blandt de andre tre børn også, og der opstår et fællesskab og en kultur under måltidet, hvor alle deltager, øver sig og hjælper hinanden med at mestre brugen af kniven. Det lykkedes barnet at skære maden ud med kniven, og opleve succes. Efterfølgende har barnet ytret hvordan hun er begyndt at øve hjemme også.

Her udgør spisesituationen et læringsmiljø, hvor der er plads til at børnene kan afprøve og udvikle alsidighed i samspil med jævnaldrende. Udvidelsen af barnets erfaringsverden sker i læreprocessen op mod mestringen og gennem engagement og gåpåmod, da hun søger hjælp til at lære at bruge kniv. Livsdueligheden kommer til syne da barnet efterfølgende oplyser den voksne om, at øvelsen er fortsat hjemme, og der derved er en vedholdende interesse i at øve sig, udvikle sig og opnå den succes, som er en forudsætning for barnets selvtillid og selvværdsfølelse.



---

## Social udvikling

"Social udvikling er udvikling af sociale handlemuligheder og deltagelsesformer og foregår i sociale fællesskaber, hvor børnene kan opleve at høre til, og hvor de kan gøre sig erfaringer med selv at øve indflydelse og med at værdsætte forskellighed.

Gennem relationer til andre udvikler børn empati og sociale relationer, og læringsmiljøet skal derfor understøtte børns opbygning af relationer til andre børn, til det pædagogiske personale, til lokal- og nærmiljøet, til aktiviteter, ting, legetøj m.m."



**Den styrkede pædagogiske læreplan, Rammer og indhold, s. 38-39**

Pædagogiske mål for læreplanstemaet:

1. Det pædagogiske læringsmiljø skal understøtte, at alle børn trives og indgår i sociale fællesskaber, og at alle børn udvikler empati og relationer.
2. Det pædagogiske læringsmiljø skal understøtte fællesskaber, hvor forskellighed ses som en ressource, og som bidrager til demokratisk dannelse.

### Hvordan understøtter vores pædagogiske læringsmiljø børnenes sociale udvikling?

Herunder, hvordan vores pædagogiske læringsmiljø:

- Understøtter de to pædagogiske mål for temaet Social udvikling
- Tager udgangspunkt i det fælles pædagogiske grundlag
- Ses i samspil med de øvrige læreplanstemaer.

### Pædagogiske overvejelser og refleksioner

I Fogedgården indgår børnene i gensidigt forpligtigende fællesskaber stort set hele dagen. Det er igennem de sociale relationer børnenes alsidige personligheder afprøves, anerkendes og dermed dannes. Nogle af disse fællesskaber er rammesat af de voksne, som danner grupper og inviterer børnene med ind i de fællesskaber hvor netop deres kompetencer og ressourcer kan komme til udtryk. Andre fællesskaber er dannet med udgangspunkt i muligheden for at lære at indgå i fællesskaber hvor mangfoldighed og forskellighed udspiller sig.

For os er det helt afgørende for fællesskabet og for børnenes sociale udvikling og trivsel at personalet arbejder bevidst på at udvikle børnenes empatiske indlevelse og forståelse af hvordan de andre børn har det, hvad de føler og hvad der kan ligge til grund for deres handlinger.

En stor del af dagens leg og aktivitet er baseret på børnenes eget tilvalg af bestemte relationer med såvel de voksne som de andre børn. Det er i denne vekslen mellem de rammesatte og de selvskabte fællesskaber at børnene gør sig erfaringer med at indgå i demokratiske bevægelser og udvikler empati og indføling.

Personalet har fokus på, hvert enkelt barns behov i forbindelse med relations dannelse og socialitet. Vi er bevidste om, at også børn har forskellige sociale behov. Vi spørger derfor os selv, er det i barnets interesse at have én nær ven eller mange forskellige legerelationer? Trives barnet i denne legegruppe?

#### Social udvikling - et praksiseksempel

Et barn i vuggestuen leger med en bil, et andet barn bliver nysgerrig på legen og kommer over og tager bilen. Barnet der havde bilen til at begynde med, bliver ked af det. En voksen siger "Se nu bliver det andet barn ked af det". Når den voksne sætter ord på barnets følelser, skabes grobunde for udvikling af empati hos barnet. Den voksne siger anerkendende til barnet, der er blevet ked af det "Jeg kan se, du bliver ked af det, det kan jeg godt forstå". Den voksne tager kontakt til det andet barn ved at sige "Du vil gerne have bilen, men den leger ..... med, skal vi finde en anden bil?". Den voksne finder en anden bil og tager et biltæppe frem, den voksne leger med barnet på biltæppet, det andet barn inviteres over til biltæppet, barnet vil gerne være med, sammen får de to børn skabt en parallelleg med støtte fra en voksen.

Dagens mange små sekvenser, lege og sociale samspil mellem børn og voksne i institutionen, er med til at skabe grundlag for børnenes udvikling og oplevelse af sig selv som sociale væsner og vigtigheden af 'den anden'. Som her i legen med biler, hvor det opleves som havende værdi at dele og barnet øver og lærer at sætte sig i den andens sted og forstå dennes oplevelse verden. På den måde gør børnene sig mange små erfaringer om samspil og kommunikation i løbet af dagen.



## Kommunikation og sprog

"Børns kommunikation og sprog tilegnes og udvikles i nære relationer med barnets forældre, i fællesskaber med andre børn og sammen med det pædagogiske personale.

Det centrale for børns sprogtiltagelse er, at læringsmiljøet understøtter børns kommunikative og sproglige interaktioner med det pædagogiske personale. Det er ligeledes centralt, at det pædagogiske personale er bevidst om, at de fungerer som sproglige rollemodeller for børnene, og at børnene guides til at indgå i fællesskaber med andre børn."



*Den styrkede pædagogiske læreplan, Rammer og indhold, s. 40-41*

Pædagogiske mål for læreplanstemaet:

1. Det pædagogiske læringsmiljø skal understøtte, at alle børn udvikler sprog, der bidrager til, at børnene kan forstå sig selv, hinanden og deres omverden.
2. Det pædagogiske læringsmiljø skal understøtte, at alle børn opnår erfaringer med at kommunikere og sprogliggøre tanker, behov og ideer, som børnene kan anvende i sociale fællesskaber.

### Hvordan understøtter vores pædagogiske læringsmiljø børnenes kommunikation og sprog?

Herunder, hvordan vores pædagogiske læringsmiljø:

- Understøtter de to pædagogiske mål for temaet Kommunikation og sprog
- Tager udgangspunkt i det fælles pædagogiske grundlag
- Ses i samspil med de øvrige læreplanstemaer.

### Pædagogiske overvejelser og refleksioner

Fogedgården er præget af et fokus på at indgå i nærværende sociale relationer med børnene og med udgangspunkt i deres udviklingsniveau og proces. Nærværet skabes i høj grad gennem såvel den verbale som nonverbale kommunikation mellem både børn og voksne. Dagligt arbejder vi med at benævne og følge børnenes kommunikative initiativer. Vi sætter ord på de følelser og oplevelser som børnene har og som de er i gang med at gøre sig erfaringer med, og afprøve i samspillet med andre. I den frie leg øves perspektivskift, konflikthåndtering og argumentation og personalets rolle i dette afhænger af børnenes kommunikations- og udviklingsniveau og alder.

I Fogedgården er vi optaget af at skabe et læringsmiljø, der i sig selv fordrer at børnene øver og udvikler deres kommunikative- og sproglige kompetencer. Dette ser vi ske gennem den daglige dialog med børnene hvor turtagning og initiativ i samtalen øves. Her øver både børn og voksne sig i, at skiftes til at tale, lytte og være nysgerrig på hvad der kommunikeres.

Der rammesættes også specifikke læringsforløb og aktiviteter hvor udvikling af sproget er i fokus.



Kommunikation og sprog i Fogedgården er ikke begrænset til at omhandle relationen mellem børnene og de voksne i institutionen. Vi ser konstruktiv dialog og kommunikationen med forældrene som en vigtig forudsætning for at varetage børnenes udvikling og trivsel.

#### Kommunikation og sprog - et praksiseksempel

Vuggestuen er på legepladsen. Solen skinner og himlen er blå. Vi hører en lyd og nogle børn råber flyvemaskine og peger op i himlen. De andre børn bliver pludselig også opmærksomme på flyvemaskinen, fordi der bliver peget op i himlen og råbt flyvemaskine. Det fælles tredje gav anledning til en snak blandt børn og voksne om flyvemaskiner, og der blev funderet over, hvor mon flyvemaskinen var på vej hen

Gennem arbejdet med SprogTrappen er der kommet en endnu større opmærksomhed og nysgerrighed på den første kommunikation i vuggestuen. Sprog er ikke kun sprog og vi er blevet mere nysgerrige på hvad børnene vil og at bruge pegegestik som et aktivt kommunikationsværktøj.

## Krop, sanser og bevægelse

"Børn er i verden gennem kroppen, og når de støttes i at bruge, udfordre, eksperimentere, mærke og passe på kroppen – gennem ro og bevægelse – lægges grundlaget for fysisk og psykisk trivsel.

Kroppen er et stort og sammensat sansesystem, som udgør fundamentet for erfaring, viden, følelsesmæssige og sociale processer, ligesom al kommunikation og relationsdannelse udgår fra kroppen".

**Den styrkede pædagogiske læreplan, Rammer og indhold, s. 42-43**



Pædagogiske mål for læreplanstemaet:

1. Det pædagogiske læringsmiljø skal understøtte, at alle børn udforsker og eksperimenterer med mange forskellige måder at bruge kroppen på.
2. Det pædagogiske læringsmiljø skal understøtte, at alle børn oplever krops- og bevægelsesglæde både i ro og i aktivitet, så børnene bliver fortrolige med deres krop, herunder kropslige fornemmelser, kroppens funktioner, sanser og forskellige former for bevægelse.

### Hvordan understøtter vores pædagogiske læringsmiljø udviklingen af børnenes krop, sanser og bevægelse?

Herunder, hvordan vores pædagogiske læringsmiljø:

- Understøtter de to pædagogiske mål for temaet Krop, sanser og bevægelse

- Tager udgangspunkt i det fælles pædagogiske grundlag
- Ses i samspil med de øvrige læreplanstemaer.

### Pædagogiske overvejelser og refleksioner

Børn oplever og lærer gennem kroppen og i samspil udforsker de kroppens evner og kunnen. I Fogedgården arbejder med vi at børnene skal være tilpasse og tilfredse med deres egen krop, hvad enten den er i ro, bevægelse eller fyldt med følelser. Vi imødekommer børnenes kropslige initiativer ved at skabe læringsmiljøer, hvor der er mulighed for at danne erfaringer med kroppen gennem bevægelse og sansning.

Bevægelse danner en god ramme for børnenes sociale liv og udvikler derfor børnene både fysisk og mentalt,

I vores udemiljø kan børnene bruge deres krop og sanser med nogle andre elementer end vi kan tilbyde indenfor. På legepladsen gynger, triller, løber, klatre, kravler og cykler børnene blandt andet, men de får i høj grad også stimuleret alle deres sanser ved at røre, lugte, smage, lytte og se på alt det naturen tilbyder. Både ude og inde skaber vi ro til fordybelse og plads til at udvikle finmotorikken.

Risikofyldte lege er også en del af udviklingen gennem krop og bevægelse. Dette er med til at udvikle børnenes kunnen og forståelse af kroppen.

Dette læreplanstema og størstedelen af de aktiviteter, der udspringer herfra har også fokus på vores profil (natur, udeliv og science), sprog og sociale kompetencer.



### Krop, sanser og bevægelse - praksiseksempler

Børnehave:

En børnegruppe tegner et skattekort i sandkassen, som illustrerer legepladsen. En krages skrig blev til drager i det fjerne og det store krat blev til troldens bo. Børnene fik at vide, at de skulle liste ud efter noget der var langt, brunt og hårdt. Børnene listede stille afsted igennem krat og grus. En dreng bliver så ivrig at han løber af sted, men formår alligevel at regulere sin krop og finder tilbage til gruppen. De var rundt i naturen for at lede. Her fik de brugt både deres krop og sanser, hvor de derefter kom løbene tilbage. Vi fik her en snak om hvorvidt genstanden passede til beskrivelsen og gjorde den ikke listede de ud igen. Da pinden var fundet, satte vi den på skattekortet og

de fik nye ledetråde til det naturmateriale de nu skulle lede efter. Sådan fortsatte de til at skattekortet var fyldt op.

Vuggestue:

En gruppe vuggestuebørn kravler op ad en høj, stejl bakke i skoven. Her får de brugt kroppen på forskellige måde og får hermed trænet grovmotorikken. På toppen af bakken samler de blade sammen, kaster dem højt op i luften, så de flyver ned igen af bakken. Børnene lægger sig på ryggen og lytter efter vinden og ser bladene falde ned over dem igen. Da de skal ned af bakken sætter de sig på numsen og kuer ned, imens de prøver at holde balancen og griner hele vejen ned.

---

## Natur, udeliv og science

"Naturoplevelser i barndommen har både en følelsesmæssig, en kropslig, en social og en kognitiv dimension.

Naturen er et rum, hvor børn kan eksperimentere og gøre sig de første erfaringer med naturvidenskabelige tænke- og analysemåder. Men naturen er også grundlag for arbejdet med bæredygtighed og samspillet mellem menneske, samfund og natur."



*Den styrkede pædagogiske læreplan, Rammer og indhold, s. 44-45*

Pædagogiske mål for læreplanstemaet:

1. Det pædagogiske læringsmiljø skal understøtte, at alle børn får konkrete erfaringer med naturen, som udvikler deres nysgerrighed og lyst til at udforske naturen, som giver børnene mulighed for at opleve menneskets forbundethed med naturen, og som giver børnene en begyndende forståelse for betydningen af en bæredygtig udvikling.
2. Det pædagogiske læringsmiljø skal understøtte, at alle børn aktivt observerer og undersøger naturfænomener i deres omverden, så børnene får erfaringer med at genkende og udtrykke sig om årsag, virkning og sammenhænge, herunder en begyndende matematisk opmærksomhed.

### Hvordan understøtter vores pædagogiske læringsmiljø, at børnene gør sig erfaringer med natur, udeliv og science?

Herunder, hvordan vores pædagogiske læringsmiljø:

- Understøtter de to pædagogiske mål for temaet Natur, udeliv og science
- Tager udgangspunkt i det fælles pædagogiske grundlag
- Ses i samspil med de øvrige læreplanstemaer.

## Pædagogiske overvejelser og refleksioner

I vores arbejde med natur, udeliv og science oplever vi at legen, fordybelsen, nysgerrigheden og det eksperimenterende kommer i fokus. Børn og voksne er sammen nysgerrige på naturen og alt det der følger med denne. Vi får ny viden ved at gå på opdagelse på legepladsen, i skoven, ved vandhullet, på engen og lign.

Vi giver børnene et bredt udsnit af den natur der omgiver os. Vi følger de skiftende årstider og er nysgerrige på vejr-fænomener, som skaber lege og oplevelser i forhold til det skiftende vejr, vi er derfor også ude hele året og i alt slags vejr. Her leger vi med vand, mudder, sne, sætter drager op når det blæser og meget andet.

Vi arbejder bevidst med den natur der omgiver os i form af kreative aktiviteter, madlavning, bål, plante og spire projekter og meget mere. Det er vigtigt for os at børnene lærer at passe på den natur der omgiver os, både i forhold til affald, men i høj grad også i forhold til alt det levende i vores natur – dyr og planter.

Vi involverer børnene i spire og plante projekter, hvor de et medansvar og et fællesskab i forhold til at lykkes med det vi planter. De er med i hele processen fra jord til bord.

Uderummet bruger vi til at skabe leg – både vokseninitieret og børneinitieret. Udenfor er der plads til en god fangeleg, boldspil, men også til at lege rolige lege uforstyrret i et hjørne af legepladsen.

Børnene fremmer en undersøgende tilgang til naturen ved at forstørrelsesglas, terrarier, fiskenet mm., så børnene i ro kan undersøge dyr og i fællesskab få viden om hvilke dyr, de har fanget og om netop det dyr har særlige egenskaber, hvad det spiser, hvor det lever osv.

Som voksne er vi nysgerrige sammen med børnene, vi undersøger, eksperimenterer og bliver klogere sammen. Dels er vi undersøgende i forhold til naturfænomener, men også i forhold til børnenes begyndende matematiske forståelse.

Profilen i Fogedgården er natur, udeliv og science. Vi inddrager derfor naturligt de andre 5 læreplanstemaer i vores arbejde med denne profil.

### Natur, udeliv og science - praksiseksempler

Vuggestue:

Vuggestuen er ude på legepladsen børnene går på jagt efter regnorme, og da de ikke kan finde nogen under træstubbene, siger de, at de gerne vil ned til skovstykket, hvor de vidste at man kunne grave efter regnorme. Der fandt de regnorme, ormene blev undersøgt på mange måder fx



lagede vi dem i en plastiklomme, så kunne man se indvoldene og blodåre inden i ormen, vi snakkede om lange, korte, tynde, tykke orme. Og vi legede selv regnorme med nylonstrømpe på armen, og hvor ormen således kunne fodres med tørre blade. Vi sang sange om regnormen. Så legede vi fugle der trampede ormene frem af jorden. Nogle af børnene erfarede også, hvad der sker hvis man trækker i den. Og til sidst blev ormen puttet i et cd-cover med jord, så kunne de se ormene lave gange. Alle børnene var meget optaget og der blev snakket og kigget på regnormene i flere dage.

#### Børnehave:

Det er forår, en børnegruppe vil gerne lave hyldeblomstsaft. De holder øje med hylden, endelig står træet i blomst. Saks og en balje findes frem og gruppen går hen til vores hyld på legepladsen og i skoven. Den voksne holder grenene ned, så børnene selv kan klippe blomsterskærmene af. Børnene tæller, de må klippe tre skærme, før saksen skifter til et andet barn. Børnene er gode til at vente på tur, alle skal nok få lov til at klippe skærme af træet. Vi finder også en blomst, der ligner hyldeblomsten meget. Det udløser en snak om forskellige blomster. Børnene dufter til blomsten og hyldeskærmen, men bliver enige om, at vi holder os til hylden. En anden gruppe børn er blevet tilbage ved børnehavens bålsted. De har været med til at bygge bålet op og fået set hvordan, der er kommet ild i bålet. Ved bålstedet er børnene med til at klippe blomsterne fra stilkene, nogle skære citroner i skiver. Børnene kommer alle ingredienserne i en gryde, som vi hænger over bålet. Da saften er færdig, hældes den på flasker. Saften nydes i børnehaven i løbet af sommeren.

Sommeren går og hyldeblomsten bliver til grønne bær, efteråret kommer og de grønne bær bliver til meget mørkerøde bær, nærmest sorte. Endelig er bærrerne modne og vi gentager processen nu med klipning af bær. Igen var børnene med til at tænde bålet. Denne gang skal vi lave hyldebærssuppe. Børnene ribber bærrerne fra stilkene, vi koger bærrerne. Da suppen er færdig, er børnene med til at si kernerne fra suppen. Om eftermiddagen smager vi alle suppen. Da alle børnene fra stuen havde været med i processen, var der et stort engagement og ejerskabsfølelse af suppen. Børnene fulgte årets gang i forhold til hylden og vi brugte naturens ressourcer til madlavning.



---

## Kultur, æstetik og fællesskab

"Kultur er en kunstnerisk, skabende kraft, der aktiverer børns sanser og følelser, ligesom det er kulturelle værdier, som børn tilegner sig i hverdagslivet.

Gennem læringsmiljøer med fokus på kultur kan børn møde nye sider af sig selv, få mulighed for at udtrykke sig på mange forskellige måder og forstå deres omverden."



**Den styrkede pædagogiske læreplan, Rammer og indhold, s. 46-47**

Pædagogiske mål for læreplanstemaet:

1. Det pædagogiske læringsmiljø skal understøtte, at alle børn indgår i ligeværdige og forskellige former for fællesskaber, hvor de oplever egne og andres kulturelle baggrunde, normer, traditioner og værdier.
2. Det pædagogiske læringsmiljø skal understøtte, at alle børn får mange forskellige kulturelle oplevelser, både som tilskuere og aktive deltagere, som stimulerer børnenes engagement, fantasi, kreativitet og nysgerrighed, og at børnene får erfaringer med at anvende forskellige materialer, redskaber og medier.

### Hvordan understøtter vores pædagogiske læringsmiljø, at børnene gør sig erfaringer med kultur, æstetik og fællesskab?

Herunder, hvordan vores pædagogiske læringsmiljø:

- Understøtter de to pædagogiske mål for temaet Kultur, æstetik og fællesskab
- Tager udgangspunkt i det fælles pædagogiske grundlag
- Ses i samspil med de øvrige læreplanstemaer.

### Pædagogiske overvejelser og refleksioner

Vi er bevidste om at skabe et fællesskab hvor der er plads til forskellighed. Vi forsøger at give børnene en forståelse for den forskellighed der omgiver os. Det kan være den kulturelle forskellighed, i vores familieforhold eller i vores måde at udtrykke os på. Vi taler med børnene om disse forskelligheder, når det er naturligt eller har det som et tema, hvis det er noget der optager børnegruppen.

Vi giver mulighed for at udtrykke sig via sang, musik, historiefortælling, teater, kunst og kreative processer. Kunsten er en skabende proces, derfor er det initiativet og lysten til at tage del i den

skabende proces der er i fokus. Personalet skaber læringsmiljøer og fællesskaber, hvor kreativiteten og de forskellige udtryksformer har mulighed for at komme i spil.

Vi er opmærksomme på at børnene gennem leg og så har mange udtryksformer, derfor er en opmærksomhed på børnenes forskellige måder vigtig. De voksne har også her en væsentlig rolle i at præsentere børnene for nye udtryksformer ved selv at være aktivt deltagende i børnenes leg og aktiviteter.

I Fogedgården fejrer vi begivenheder og traditioner i løbet af året. Det kan f.eks. være børnenes fødselsdag, høstfest, julefest, bedsteforældredag, fastelavn, Køge festuge, halloween, "bag for en sag" mm.

#### Kultur, æstetik og fællesskab - et praksiseksempel

Det er en årlig tradition at vi holder en høstfest, i år med æblet som fokusemne. I en af børnehavegrupperne tog børn og voksne på æblerov, hjemme i haven hos de børn der havde æbletræer. Dette var med til at fremme fællesskabet i børnegruppen og parallelt skabes interesse for hinanden. Æblerne blev brugt til mange ting, ex. æbletryk på T-shirts, som børnene selv har medbragt hjemmefra. Børnene sidder i mindre grupper, og her fik de selv lov til, at vælge farver til deres æbletryk, hvilket pirre den æstetiske sans og er medvirkende til at give dem en følelse af medbestemmelse. Den æstetiske proces kommer af, at de får lov at vælge hvilke farver de godt kan lide. Dette giver dem et ejerskab og en stolthed over deres færdige produkt. Børnene var også med til at lave æblechips. På skift fik de lov til at dreje rundt på æbleskrælleren og se hvor lange spaghettier de kunne lave af skrællen. Der opstod en spontan idé fra børnene i at spise æbleskræl spaghetti ligesom når man laver snørebåndskonkurrence. Da æblerne bliver skyllet og lagt i ovnen, spredte der sig lækker duft i hele huset. Og børnene fortæller glædeligt forældrene om hele processen og at de har fået chips i børnehaven.

---

## Evalueringskultur



---

"Lederen af dagtilbuddet er ansvarlig for at etablere en evalueringskultur i dagtilbuddet, som skal udvikle og kvalificere det pædagogiske læringsmiljø.

Lederen er ansvarlig for, at arbejdet med den pædagogiske læreplan evalueres mindst hvert andet år med henblik på at udvikle arbejdet. Evalueringen skal tage udgangspunkt i de pædagogiske mål og herunder en vurdering af sammenhængen mellem det pædagogiske læringsmiljø i dagtilbuddet og børnenes trivsel, læring, udvikling og dannelse.

Evalueringen skal offentliggøres.

Lederen af dagtilbuddet er ansvarlig for at sikre en løbende pædagogisk dokumentation af sammenhængen mellem det pædagogiske læringsmiljø og børnenes trivsel, læring, udvikling og dannelse. Den pædagogiske dokumentation skal indgå i evalueringen."

**Den styrkede pædagogiske læreplan, Rammer og indhold, s. 50-51**

Det er ikke et lovkrav at beskrive dagtilbuddets dokumentations- og evalueringspraksis i den pædagogiske læreplan, men det kan være en fordel i udarbejdelsen af læreplanen at forholde sig til den løbende opfølgning og evaluering af indholdet i læreplanen.

### Hvordan skaber vi en evalueringskultur, som udvikler og kvalificerer vores pædagogiske læringsmiljø?

**Det vil sige, hvordan dokumenterer og evaluerer vi løbende vores pædagogiske arbejde, herunder sammenhængen mellem det pædagogiske læringsmiljø og de tolv pædagogiske mål?**

### Evalueringspraksis

For os er det vigtigt at få skabt en evalueringskultur hvor vi synligt undre os og er nysgerrige på vores egen praksis, såvel kortsigtet her og nu (systematisk) og langsigtet (formål og løbende erfaringsudveksling). Det kræver at vi i højere grad får udviklet en *evalueringspraksis*, hvor evaluering bliver en naturlig del af det pædagogiske arbejde i hverdagen sammen med børnene og hvor personalet har udviklet et 'fælles sprog' og værktøjer for/til dette.



### **Dokumentation – sammenhængen/koblingen med vores værdigrundlag**

I udvikling af en stærk evalueringspraksis er dokumentation et vigtigt værktøj. Nærmer bestemt, dokumentation af læringsmiljøet og læreprocesser, såvel børnenes som personalets. Vi vil gerne blive bedre til at indfange netop læreprocessen, og ikke blot dokumentere resultatet af ex. en aktivitet. En vej ind i det, vil være netop at dokumentere med udgangspunkt i vores værdigrundlag, så vi kan evaluere hvorvidt de mange daglige sekvenser og læringssituationer lever op til vores ovenstående pædagogiske værdigrundlag og de seks læreplanstemaer. Et andet vigtigt greb vil for os i den kommende tid være, i højere grad at inddrage børneperspektivet og lade børnene være medskabere af den daglige dokumentation.

### **Evalueringsredskaber**

Vi anvender allerede en del evalueringsværktøjer, men primært værktøjer der har et langsigtet perspektiv, ex. de dagsordener vi anvender i forældresamtalerne, TRASMO, sprogvurderinger m.m. Som alle er værktøjer der fordrer en evaluering af barnets udvikling.

SMTTE-modellen er et evaluerende værktøj som kan bruges i opfølgningen på de ovenstående redskaber.

At stille skarpt på personalets kompetencer og udviklingspotentialer er også et redskab som kan anvendes. Vi afholder derfor årligt medarbejderudviklingssamtaler (MUS)

Samtlige redskaber fordrer at vi arbejder reflekteret og analytisk, hvilket fortsat er noget vi skal øve os på, på de ugentlige stuemøder, månedlige p-møder og vores årlige pædagogiske dag.

Fremadrettet vil en opgave for os også være at udvikle mere systematiske evaluerings og opsamlings redskaber til brug i det daglige.

---

### **Hvordan evaluerer vi arbejdet med den pædagogiske læreplan, som skal foretages mindst hvert andet år?**

For os er læreplanen i sig selv et langsigtet evalueringsredskab. Vi har i vores læreplan valgt at inddrage mange eksempler fra praksis, dele af hverdagsbeskrivelserne og billeddokumentation. Dette med udgangspunkt i forståelsen af at læreplanen på en og samme gang er et styrende værktøj for vores praksis, men også et øjebliksbillede af den børne- og personalegruppe som er her netop nu. Arbejdet med at evaluere på den pædagogiske læreplan skal kunne ses som resultatet af vores evalueringspraksis. Som led i evalueringen af læreplanen, ligger derfor et grundigt stykke systematisk evalueringsarbejde som må tage afsæt i de beskrivelser og evalueringer som gøres systematisk i løbet af året. Det er altså for os, den daglige evalueringspraksis som skal være baggrund for evalueringen af læreplanen, Det er ledelsens opgave at facilitere rum for dette, men det er vigtigt for os, at der er personalets engagement i hverdagen som danner grobunden.